

ภาคผนวก 11ข

ตัวอย่างเอกสารแสดงการประชาสัมพันธ์

## กิจกรรม CSR

- วันที่ 20 มีนาคม 2567

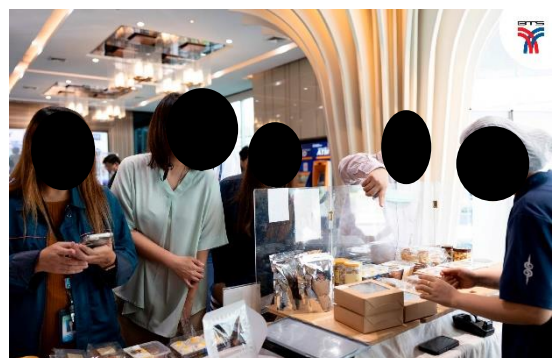
ณ ศูนย์เทคโนโลยีการศึกษาเพื่อคนตาบอด มูลนิธิช่วยคนตาบอดแห่งประเทศไทยในพระบรมราชินูปถัมภ์ นายดาเนี่ยล รอสส์ ผู้อำนวยการใหญ่สายการลงทุน และหัวหน้าฝ่ายพัฒนาความยั่งยืน นางสาวนริศรา ศรีสันต์ ที่ปรึกษากลยุทธ์สื่อสารองค์กร บริษัท บีทีเอส กรุ๊ป โฮลดิ้งส์ จำกัด (มหาชน) และนายสุมิตร ศรีสันติธรรม ผู้อำนวยการใหญ่สายปฏิบัติการ บริษัท ระบบขนส่งมวลชนกรุงเทพ จำกัด (มหาชน) นำพนักงานจิตอาสาในกลุ่มบริษัทบีทีเอส ส่งมอบปฏิทินตั้งโต๊ะเก่าจากแคมเปญ “อีโรให้” จำนวนกว่า 20,000 ฉบับ โดยเป็นปฏิทินที่พนักงานกลุ่มบริษัทบีทีเอส ผู้โดยสารรถไฟฟ้าบีทีเอส และหน่วยงานใกล้เคียงกับสถานีรถไฟฟ้าบีทีเอสร่วมกันบริจาค พร้อมทั้งเป็นตัวแทนกลุ่มบริษัทบีทีเอส และผู้โดยสารรถไฟฟ้าบีทีเอสมอบเงินจำนวน 786,450 บาท เพื่อสนับสนุนจัดซื้ออุปกรณ์เพื่อพัฒนาฝ่ายผลิตหนังสืออักษรเบรลล์ โดยมี นางชนิดาภา เพ็ชรรักษ์ ผู้อำนวยการศูนย์เทคโนโลยีการศึกษาเพื่อคนตาบอด เป็นผู้รับมอบ



- วันที่ 3 เมษายน 2567

นายสุมิตร ศรีสันติธรรม ผู้อำนวยการใหญ่สายปฏิบัติการ บริษัท ระบบขนส่งมวลชนกรุงเทพ จำกัด (มหาชน) ผู้ให้บริการรถไฟฟ้าบีทีเอส มอบเงินบริจาคของผู้โดยสาร ให้กับโครงการเมตตาธรรม คำจุนโลก มูลนิธิธรรมรักษ์ วัดพระบาทน้ำพุ จำนวน 1,477,069 บาท โดยมีพระราชวิสุทธิประชาภ (อลงกต ดิกขปัญโญ) เจ้าอาวาสวัดพระบาทน้ำพุ เป็นผู้รับมอบ บริเวณ ชั้น G อาคารสำนักงานใหญ่ รถไฟฟ้าบีทีเอส ถนนพหลโยธิน โดยโครงการนี้เป็นความร่วมมือกันระหว่างรถไฟฟ้าบีทีเอส และวัดพระบาทน้ำพุ ในการนำกล่องบริจาคไปติดตั้งยังพื้นที่สถานีรถไฟฟ้าบีทีเอส 24 แห่ง เพื่อนำไปส่งเสริมบทบาทคณะสงฆ์ ในการลดอัตราการติดเชื้อโรคเอดส์ และรักษาผู้ป่วยที่ติดเชื้อโรคเอดส์ รวมทั้งช่วยเหลือผู้ยากไร้ และผู้ด้อยโอกาส

นอกจากนี้ ทางสำนักงานโครงการเมตตาธรรม คำจุนโลก มูลนิธิธรรมรักษ์ วัดพระบาทน้ำพุ ได้ตั้งบูทสินค้าบุญ เพื่อจำหน่ายสินค้าต่าง ๆ พร้อมทั้งเปิดโอกาสให้พนักงานบีทีเอสร่วมบริจาค เครื่องอุปโภคบริโภค, เครื่องเวชภัณฑ์ทำความสะอาด, แอลกอฮอล์, ผ้าเช็ดตัว และผ้าอ้อมสำเร็จรูป



- วันที่ 10 เมษายน 2567

บีทีเอสส่งความสุข...ให้ผู้สูงอายุ จัดกิจกรรมสร้างรอยยิ้ม ผ่านมูลนิธิธารนุเคราะห์ สถานพักฟื้นคนชราบางเขน

เมื่อวันที่ 10 เมษายน 2567 นางสาวนริศรา ศรีสันต์ ที่ปรึกษากลยุทธ์สื่อสารองค์กร และนายพนา อังคาบ ผู้อำนวยการฝ่ายปฏิบัติการ บริษัท ระบบขนส่งมวลชนกรุงเทพ จำกัด (มหาชน) พร้อมด้วยกลุ่มพนักงานจิตอาสารถไฟฟ้าบีทีเอส จัดกิจกรรม “บีทีเอสส่งความสุข...วันผู้สูงอายุแห่งชาติ” ผ่านมูลนิธิธารนุเคราะห์ สถานพักฟื้นคนชราบางเขน รวมถึงมอบสิ่งของและเครื่องใช้ที่จำเป็นให้กับผู้สูงอายุ โดยมี นายวิสุทธิ์ ปัญจะวัฒน์ ผู้จัดการมูลนิธิธารนุเคราะห์ เป็นผู้รับมอบ

โดยเป้าหมายของการจัดกิจกรรมในวันนี้ ทางบริษัทฯ ต้องการร่วมส่งความสุขในวันปีใหม่ของไทย สืบสานประเพณีสงกรานต์ และร่วมรณรงค์ให้เห็นถึงคุณค่าของผู้สูงอายุ รวมถึงสนับสนุนให้ลูกหลานแสดงออกถึงความรัก ความห่วงใยแก่ผู้สูงอายุในครอบครัว เนื่องในโอกาส วันผู้สูงอายุแห่งชาติ หรือวันที่ 13 เมษายน 2567 โดยกิจกรรมที่พนักงานจิตอาสารถไฟฟ้าบีทีเอส นำมาจัดให้กับผู้สูงอายุในครั้งนี้ มีทั้งบริการตัดผมแก่ผู้สูงอายุ และกิจกรรมสันทนาการเพื่อสร้างรอยยิ้ม ทั้งการเล่นเกมส์ และรำวง



#### คณะเยี่ยมชม

- วันที่ 24 - 25 มกราคม 2567

บริษัท ระบบขนส่งมวลชนกรุงเทพ จำกัด (มหาชน) ผู้ให้บริการรถไฟฟ้าบีทีเอส ให้การต้อนรับ คณะผู้บริหาร พร้อมคณะทำงาน จากสำนักงานนโยบายและแผนการจราจรขนส่งและจราจร (สนข.) เข้าศึกษาดูงานการเชื่อมต่อการเดินทางในระบบรถไฟฟ้าบีทีเอส สำหรับการเข้าศึกษาดูงานในครั้งนี้ เพื่อเป็นการให้บุคลากรมี ทักษะ ความรู้ ความสามารถ และสามารถปฏิบัติงานตามภารกิจในการพัฒนา ส่งเสริม และบริหารจัดการระบบตัวร่วมให้บรรลุตามวัตถุประสงค์ และเป้าหมายได้อย่างมีประสิทธิภาพ เพื่อเพิ่มความสะดวกสบายในการเชื่อมต่อการเดินทางทุกรูปแบบให้กับประชาชน และมีอัตราค่าโดยสารในราคาสมเหตุสมผล





- วันที่ 16 กุมภาพันธ์ 2567

บีทีเอสได้มีโอกาสต้อนรับน้อง ๆ นักเรียน และคุณครู จากโรงเรียนวัดด่าน (หวอด ทรัพย์ คงเทียง อนุสรณ์) จังหวัด กรุงเทพมหานคร ที่เดินทางด้วยรถโดยสารด่วนพิเศษบีอาร์ที สถานีวัดด่าน ไปยังสถานีสาทร และเชื่อมต่อรถไฟฟ้าบีทีเอส จากสถานีช่องนนทรี ไปยังสถานีเซนต์หลุยส์ ซึ่งการเดินทางในครั้งนี้ ถือเป็นการเปิดโอกาสให้น้อง ๆ ได้ทดลอง และเรียนรู้ การใช้ระบบขนส่งสาธารณะด้วยตนเอง โดยมีเจ้าหน้าที่สถานีให้คำแนะนำในการใช้งานรถไฟฟ้าบีทีเอส และรถโดยสารด่วนพิเศษ บีอาร์ที พร้อมอำนวยความสะดวกร่วมกับเจ้าหน้าที่รักษาความปลอดภัย คอยดูแลความปลอดภัยอย่างใกล้ชิด



- วันที่ 22 เมษายน 2567

บีทีเอสต้อนรับคณะศึกษาดูงานจาก สาขาวิศวกรรมเครื่องกลและหุ่นยนต์ มหาวิทยาลัยวลัยลักษณ์ ได้เข้าเยี่ยมชม ศูนย์ควบคุมการเดินรถ และศูนย์ซ่อมบำรุงรถไฟฟ้าบีทีเอส โดยแบ่งการเข้าเยี่ยมชมทั้งหมด 3 ส่วน ซึ่งมีคุณอดุลย์เดช จรเกตุ ผู้อำนวยการฝึกรับรองรถไฟฟ้าและวิศวกรรม ให้คำบรรยายเกี่ยวกับภาพรวมของรถไฟฟ้าบีทีเอส ในส่วนของการให้การบรรยายเกี่ยวกับการจัดการเดินรถ เยี่ยมชมศูนย์ควบคุมการเดินรถ และเยี่ยมชมศูนย์ซ่อมบำรุงรถไฟฟ้าบีทีเอส สำหรับการเยี่ยมชมในครั้งนี้ หวังว่าน้อง ๆ จะนำความรู้ที่ได้รับไปใช้ในการเรียน และเป็นประสบการณ์นอกห้องเรียนของน้อง ๆ ต่อไป





## คำแนะนำการใช้บริการรถไฟฟ้าบีทีเอสจากเว็บไซต์



🏠 / ข้อเสนอแนะเพื่อความปลอดภัยในการใช้ระบบรถไฟฟ้าบีทีเอส / ข้อเสนอแนะในการใช้ประตูอัตโนมัติ

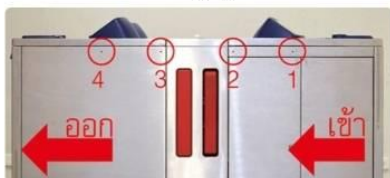
ก +

ก -

### โครงสร้างของประตูอัตโนมัติประกอบด้วย

- สัญญาณตรวจจับ (SENSORS) ก่อนบานประตู 2 จุด
- สัญญาณตรวจจับ (SENSORS) หลังบานประตู 2 จุด
- เครื่องอ่านบัตรโดยสาร
- บานประตูอัตโนมัติ (Barrier)
- ช่องสอดตัว

### การทำงานของสัญญาณตรวจจับก่อนและหลังบานประตู



- ประตูอัตโนมัติมีสัญญาณตรวจจับ (Sensors) จำนวน 4 จุด เพื่อทำหน้าที่สั่งการให้บานประตูปิดลงเมื่อมีวัตถุผ่านสัญญาณตรวจจับ (Sensors) จุดที่ 2 และ 3



- กรณีที่บานประตูอัตโนมัติปิดลงก่อนที่ผู้โดยสารจะเดินผ่าน เกิดจากสัญญาณของผู้โดยสารไปยังสัญญาณตรวจจับ (Sensors) จุดที่ 3 ทำให้สัญญาณตรวจจับ (Sensors) จุดที่ 3 รับรู้ว่าผู้โดยสารเดินผ่านบานประตูอัตโนมัติไปแล้ว ทำให้บานประตูจึงปิดลง



โปรตถือสัมภาระแบบชนิดลำตัว หรือ ยกสัมภาระขึ้นเหนือประตูอัตโนมัติขณะเดินผ่าน



ไม่หยุดหรือเดินถอยหลังกลับขณะเดินผ่านประตูอัตโนมัติ



เด็กที่มีส่วนสูงไม่เกิน 90 เซนติเมตร ผู้ปกครองควรอุ้มขณะเดินผ่านประตูอัตโนมัติ



สตรีมีครรภ์ หรือผู้ที่จำเป็นต้องใช้ประตูเข้า-ออกพิเศษ กรุณาติดต่อพนักงาน





☛ / ข้อเสนอแนะเพื่อความปลอดภัยในการใช้ระบบรถไฟฟ้าบีทีเอส / ข้อเสนอแนะในการใช้  
บันได บันไดเลื่อนและลิฟต์

ก+ ก-



ข้อเสนอแนะในการใช้บันได และบันไดเลื่อน  
บันไดเลื่อนในระบบรถไฟฟ้าบีทีเอสมีความเร็วสูงกว่า  
บันไดเลื่อนทั่วไป ผู้โดยสารควรใช้ด้วยความระมัดระวัง

- โปรดยืน หรือเดินชิดทางด้านขวา และจับราวของ  
บันไดหรือบันไดเลื่อน ขณะขึ้น - ลงทุกครั้ง
- ห้ามยืนพิงด้านข้าง นั่งบนราวจับของบันไดเลื่อน
- ห้ามยืนกีดขวางบริเวณทางขึ้น - ลงของบันได
- ห้ามยื่นศีรษะออกนอกราวจับของบันไดเลื่อน
- ห้ามยื่นเท้าไปชิดขอบด้านข้างของบันไดเลื่อน
- ห้ามวางปลายเท้าชิดขอบขึ้นของบันไดเลื่อน
- ห้ามวิ่ง เล่น ผลัก หรือหยอกล้อกันขณะใช้บันได หรือ  
บันไดเลื่อน
- เมื่อเกิดเหตุฉุกเฉิน กรุณาคดปุ่มหยุดฉุกเฉินที่ตัวบันได  
เลื่อน และรีบแจ้งพนักงานทันที



ข้อเสนอแนะในการใช้ลิฟต์



ผู้ที่ประสงค์จะใช้บริการลิฟต์โปรดปฏิบัติ ดังนี้

- กดปุ่ม 📞 เพื่อติดต่อพนักงาน (เฉพาะสถานีหมอชิต สยาม อโศก อ่อนนุช และช่อง  
นนทรี) หรือกดปุ่มที่มีสัญลักษณ์ลูกศรขึ้นหรือลง ⬆️ ⬆️ (เฉพาะสถานีกรุงธนบุรี วง  
เวียนใหญ่ โพธิ์นิมิตร ตลาดพลู วัฒนาภาศ บางหว้า บางจาก ปุณณวิถี อดสมุทร  
บางนา และสำโรง)
- โปรดดูแลเด็กเล็ก ผู้พิการ และผู้สูงอายุขณะใช้ลิฟต์
- ไม่ควรใช้ลิฟต์เกินกว่าน้ำหนักที่กำหนดไว้
- เมื่อลิฟต์ขัดข้อง หรือต้องการความช่วยเหลือ โปรดกดปุ่มรูปกระดิ่งสีเหลือง 🚨  
เพื่อแจ้งพนักงานทันที
- ห้ามใช้ลิฟต์ขณะเกิดเพลิงไหม้





🚫 / ข้อเสนอแนะเพื่อความปลอดภัยในการใช้ระบบรถไฟฟ้าบีทีเอส / ข้อเสนอแนะในการนำจักรยานเข้าระบบรถไฟฟ้าบีทีเอส

ก +

ก -

### การนำจักรยานเข้าระบบรถไฟฟ้าบีทีเอส

ปัจจุบัน รถไฟฟ้าบีทีเอส ได้รับความนิยมจากประชาชนทั่วไป และได้ขยายเส้นทางเพิ่มขึ้น ซึ่งเห็นได้จากผู้ใช้บริการเป็นจำนวนมาก โดยเฉพาะช่วงเวลาเร่งด่วนและ เพื่อความสะดวกต่อการเดินทาง บริษัทฯ จึงพิจารณาเปลี่ยนแปลงการนำจักรยานเข้าใช้บริการ โดยกำหนดช่วงเวลาในการนำจักรยานแบบพับไม่ได้ และจักรยานแบบพับได้ เข้ามาใช้บริการ ดังนี้



#### จักรยานแบบพับไม่ได้

วันจันทร์ – ศุกร์

เวลา 06:00 – 06:30 น. และ 22:00 น. – ปิดให้บริการ

วันเสาร์ – อาทิตย์ และวันหยุดนักขัตฤกษ์

เวลา 06:00 – 09:00 น. และ 22:00 น. – ปิดให้บริการ

#### จักรยานแบบพับได้

สามารถนำจักรยานเข้าระบบรถไฟฟ้าบีทีเอสได้ตลอดเวลาให้บริการ

### ข้อปฏิบัติเมื่อนำจักรยานเข้าระบบรถไฟฟ้าบีทีเอส



#### ก่อนเข้าระบบ

- ดูแลความสะอาดของจักรยาน
- สัญญาณตรวงจบบ (SENSORS) หลังบานประตู 2 จุด



#### การขึ้น – ลง บันได

- เดินชิดขวา จักรยานและจักรยานขณะนำจักรยาน ขึ้น – ลงบันได



#### การเข้าหรือออกประตูอัตโนมัติ

- นำจักรยานวางไว้หน้าประตูพิเศษข้างห้องตัวโดยสาร
- สอดหรือแตะบัตรที่ประตูอัตโนมัติ
- ผ่านเข้าระบบ
- ติดต่อเจ้าหน้าที่ ที่ห้องตัวโดยสาร หรือ รปภ.
- นำจักรยานเข้าระบบ



- ให้ผู้โดยสารออกจากขบวนรถไฟฟ้าก่อน แล้วจึงเดินเข้าด้านในพร้อมจักรยาน ไปยังบริเวณรอยต่อของขบวนรถ
- เมื่อเข้าขบวนรถแล้ว ไม่ควรวางจักรยานกีดขวางผู้อื่น และจับยึดจักรยานตลอดเวลา



#### การโดยสารขบวนรถไฟฟ้า

- ยืนหลังเส้นเหลืองในบริเวณประตูใกล้รอยต่อระหว่าง ตู้ขบวนรถไฟฟ้าและจับยึดจักรยานตลอดเวลา



### ความปลอดภัยต้องมาก่อน

- ห้ามขี่จักรยานขณะอยู่ในระบบ
- ระมัดระวังจักรยาน เกียว เขียว ขน กระแทกผู้โดยสารท่านอื่น อุปกรณ์ และ โครงสร้างสถานี รวมถึงขบวนรถไฟฟ้า
- ไม่วางจักรยานกีดขวางการใช้บริการของผู้โดยสารท่านอื่น
- ไม่กอด พับ ประกอบจักรยานขณะอยู่ในระบบ





🏠 / ข้อเสนอแนะเพื่อความปลอดภัยในการใช้ระบบรถไฟฟ้าบีทีเอส / ข้อปฏิบัติและ ข้อห้ามเมื่ออยู่ในระบบรถไฟฟ้าบีทีเอส

ก +

ก -

เมื่ออยู่บนสถานี

เมื่ออยู่บนชั้นชานชาลา

ขณะโดยสารรถไฟฟ้าบีทีเอส



### ข้อปฏิบัติ

- โปรดอ่าน หรือฟังประกาศ และปฏิบัติตามอย่างเคร่งครัด
- โปรดรักษาความสะอาด และทิ้งขยะลงในถังที่จัดเตรียมไว้
- เมื่อรู้สึกไม่สบายหรือต้องการความช่วยเหลือ กรุณาติดต่อพนักงาน
- เมื่อทำทรัพย์สินสูญหาย หรือพบ หรือเก็บได้ โปรดแจ้งพนักงาน
- เมื่อพบเห็นการกระทำของบุคคลที่ไม่น่าไว้วางใจหรือวัตถุต้องสงสัย โปรดแจ้งพนักงานทันที



### ข้อห้าม

- ห้ามสูบบุหรี่ และนำวัตถุไวไฟ หรือวัตถุอันตรายเข้ามาในระบบรถไฟฟ้าบีทีเอส
- ห้ามนำสัตว์ทุกประเภทเข้ามาในระบบรถไฟฟ้าบีทีเอส
- ห้ามรับประทานอาหารและเครื่องดื่มในระบบรถไฟฟ้าบีทีเอส
- ห้ามทิ้งสิ่งของออกนอกสถานี
- ห้ามนำสัมภาระขนาดใหญ่ หรือสัมภาระที่มีน้ำหนักมากเข้ามาในระบบรถไฟฟ้าบีทีเอส
- ห้ามขีดเขียน หรือทำความเสียหายแก่อุปกรณ์ต่างๆ ในระบบรถไฟฟ้าบีทีเอส
- ห้ามสวมรองเท้าส้นสูง หรือรองเท้าที่มีล้อ และห้ามเล่นสเก็ตบอร์ด หรือขี่จักรยานในระบบรถไฟฟ้าบีทีเอส
- ห้ามส่งเสียงดัง หรือแสดงพฤติกรรมที่ก่อความรำคาญ หรือก่อความไม่สะดวกในการใช้บริการของผู้โดยสารท่านอื่น





🏠 / ข้อเสนอแนะเพื่อความปลอดภัยในการใช้ระบบรถไฟฟ้าบีทีเอส / ข้อปฏิบัติและข้อห้ามเมื่ออยู่ในระบบรถไฟฟ้าบีทีเอส

ก+ ก-

เมื่ออยู่บนสถานี

เมื่ออยู่บนชั้นชานชาลา

ขณะโดยสารรถไฟฟ้าบีทีเอส



#### ข้อปฏิบัติ

- โปรดยืนเข้าแถวรอขบวนรถ และวางสัมภาระหลังเส้นเหลือง
- ควบคุมดูแลเด็กเล็กขณะขึ้นรถ และเข้า-ออกขบวนรถ
- โปรดหลีกเลี่ยงให้ผู้โดยสารในขบวนรถออกก่อน
- ระวังช่องว่างระหว่างพื้นชานชาลากับขบวนรถ
- เมื่อได้ยินเสียงสัญญาณปิดประตู ควรหยุดเพื่อรอรถไฟฟ้าขบวนถัดไป
- เมื่อสิ่งของตกลงราง โปรดแจ้งพนักงานทันที

#### ข้อห้าม

- ห้ามวิ่ง เล่น ผลัก หรือหยอกส่อกันบริเวณชานชาลา
- ห้ามลงรางโดยเด็ดขาด เพราะจะได้รับอันตรายจากขบวนรถและไฟฟ้าแรงสูง
- ห้ามเข้าไปในเขตหวงห้ามบริเวณปลายชานชาลา





🏠 / ข้อเสนอแนะเพื่อความปลอดภัยในการใช้ระบบรถไฟฟ้าบีทีเอส / ข้อปฏิบัติและ ข้อห้ามเมื่ออยู่ในระบบรถไฟฟ้าบีทีเอส

ก+ ก-

เมื่ออยู่บนสถานี

เมื่ออยู่บนชั้นชานชาลา

ขณะโดยสารรถไฟฟ้าบีทีเอส



#### ข้อปฏิบัติ

- ควรจับห่วง เสา หรือราวขณะเดินทาง
- โปรดเอื้อเฟื้อที่นั่งแก่เด็ก สตรีมีครรภ์ ผู้สูงอายุ และผู้พิการ
- โปรดคืนที่นั่งสำรองแต่ภิกษุสามเณร
- โปรดดูแลสัมภาระและสิ่งของมีค่า ขณะเดินทางในระบบรถไฟฟ้าบีทีเอส
- เมื่อมีเหตุฉุกเฉิน กรุณาแจ้งพนักงานควบคุมรถไฟฟ้าทันที
- กรุณาใช้อุปกรณ์ฉุกเฉิน เมื่อมีเหตุจำเป็น

#### ข้อห้าม

- ห้ามยืนพิงประตู หรือเสา หรือยืนกีดขวางบริเวณประตูรถไฟฟ้า
- ห้ามยึด หรือจับบริเวณย่างที่เป็นรอยต่อระหว่างขบวนรถไฟฟ้า เพราะอาจเกิดอันตรายได้
- ห้ามวางมือบริเวณประตูรถไฟฟ้า
- ห้ามวางสัมภาระกีดขวางทางเดินในขบวนรถ
- ห้ามรับประทานอาหารและเครื่องดื่มในขบวนรถไฟฟ้าบีทีเอส

อุปกรณ์ฉุกเฉินใช้ในกรณีที่มีเหตุจำเป็นเท่านั้น และผู้ใช้ต้องปฏิบัติตามคำแนะนำที่ระบุไว้บนอุปกรณ์ฉุกเฉิน บริษัทมีสิทธิดำเนินการกับผู้ฝ่าฝืนตามที่กำหนดไว้ในข้อบังคับฯ







🏠 / ข้อเสนอแนะเพื่อความปลอดภัยในการใช้ระบบรถไฟฟ้าบีทีเอส / ข้อเสนอแนะเมื่อเกิดเพลิงไหม้ หรือเหตุฉุกเฉิน

ก +

ก -

## กรณีเกิดเหตุในขบวนรถไฟฟ้า



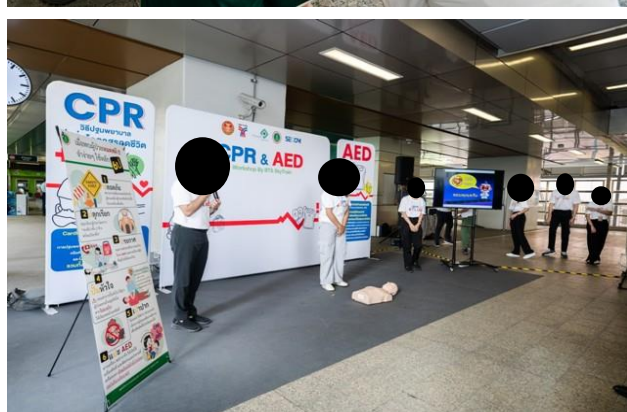
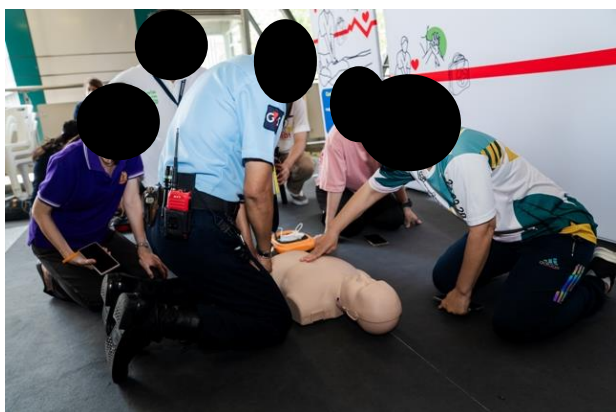
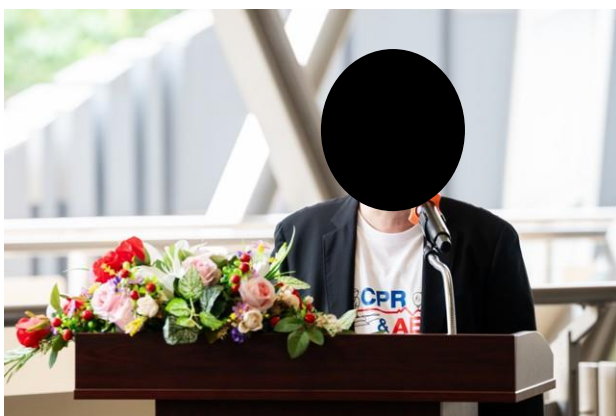
- ให้ผู้โดยสารแจ้งเหตุฉุกเฉินแก่พนักงานควบคุมรถไฟฟ้าทันที โดยการกดปุ่มรูปกระดิ่งสีเหลือง 📞 บริเวณด้านข้างของประตูแล้วปล่อย และรอการตอบรับจากพนักงานควบคุมรถไฟฟ้า
- เมื่อเกิดเหตุฉุกเฉินจะต้องเปิดประตูรถไฟฟ้า ให้ตั้งคันโยกสีแดงบริเวณด้านข้างของประตูแล้วเลื่อน เพื่อเปิดประตู ใช้ในกรณีขบวนรถไฟฟ้าจอดอยู่ที่สถานีเท่านั้น และควรปฏิบัติตามคำแนะนำของพนักงานควบคุมรถไฟฟ้า



- ประตูฉุกเฉินสำหรับอพยพ อยู่บริเวณส่วนหัวและส่วนท้ายของขบวนรถไฟฟ้า ผู้โดยสารสามารถเดินออกจากขบวนรถได้ด้วยสะพานเชื่อม และปฏิบัติตามคำแนะนำของพนักงานอย่างเคร่งครัด
- เมื่อเกิดเหตุฉุกเฉินจะต้องเปิดหน้าต่างในขบวนรถไฟฟ้า ให้ปฏิบัติตามคำแนะนำที่ติดไว้
- เมื่อเกิดเพลิงไหม้ ผู้โดยสารสามารถนำถังดับเพลิงที่เก็บไว้ในช่องเก็บที่มีสัญลักษณ์ 🚒 มาใช้ และให้ปฏิบัติตามคำแนะนำข้างล่าง



## กิจกรรมโครงการให้ความรู้การช่วยชีวิตขั้นพื้นฐาน CPR & AED (19-4-67)





ข่าวประชาสัมพันธ์

วันที่ 12 เมษายน พ.ศ.2567

**บีทีเอส ร่วมกับ ศูนย์เฮอร์วีน - โรงพยาบาลวิภาวดี - SECOM เตรียมเปิดโครงการ “CPR & AED Workshop by BTS SkyTrain” ให้กับประชาชนฟรี! เพื่อถวายเป็นพระราชกุศล เถลิงพระชนมพรรษา พระบาทสมเด็จพระเจ้าอยู่หัว 6 รอบ สมัครงได้ตั้งแต่วันนี้เป็นต้นไป**

นายสุรพงษ์ เลหาะอัญญา กรรมการผู้อำนวยการใหญ่ บริษัท ระบบขนส่งมวลชนกรุงเทพ จำกัด (มหาชน) และคณะผู้บริหารได้แก่ นายสมิตร ศรีสันติธรรม, นางสาวนริศรา ศรีสันต์ และนายณัฐชัย พระเดิมจิต พร้อมด้วยนายแพทย์ยุทธนา เศรษฐนันท์ ผู้อำนวยการศูนย์บริการการแพทย์ฉุกเฉินกรุงเทพมหานคร (ศูนย์เฮอร์วีน), นายแพทย์ชัยสิทธิ์ คุปต์วิวัฒน์ ผู้อำนวยการโรงพยาบาลวิภาวดี, พลอากาศโทนายแพทย์ วรงค์ ลาภานันต์ ประธานศูนย์หัวใจ โรงพยาบาลวิภาวดี และนายวุฒิคุณ พันธุ์เกตุมงคล ผู้อำนวยการสายงานขาย บริษัท รักษาความปลอดภัย ไทยซีคอม จำกัด (SECOM) เตรียมเปิด “โครงการ CPR & AED Workshop by BTS SkyTrain” ในวันที่ 19 เมษายน 2567 เพื่อถวายเป็นพระราชกุศล เนื่องใน โอกาสมหามงคล เถลิงพระชนมพรรษา พระบาทสมเด็จพระเจ้าอยู่หัว ทรงเจริญพระชนมพรรษา 6 รอบ 72 พรรษา วันที่ 28 กรกฎาคม 2567 โดยได้รับเกียรติจากนายสุรชัย เลี้ยงบุญเลิศชัย สมาชิกวุฒิสภา และประธานคณะกรรมการบูรณาการ กู้ชีพฉุกเฉิน และความปลอดภัยทางถนน วุฒิสภาเข้าร่วมพิธี

โดยภายในงานพิธีจะจัดกิจกรรมสาธิตการช่วยชีวิตขั้นพื้นฐาน (CPR) โดยศูนย์เฮอร์วีน และกิจกรรมสาธิตการช่วยชีวิตด้วยเครื่องกระตุกไฟฟ้าหัวใจอัตโนมัติ (AED) โดย SECOM พร้อมกับการบรรยายพิเศษ ในหัวข้อ “ช่วยชีวิต ใครคิดว่ายาก?” โดยพลอากาศโทนายแพทย์ วรงค์ ลาภานันต์ ประธานศูนย์หัวใจ โรงพยาบาลวิภาวดี

สำหรับโครงการให้ความรู้การช่วยชีวิตขั้นพื้นฐาน (CPR) และการใช้เครื่องกระตุกไฟฟ้าหัวใจอัตโนมัติ (AED) จะจัดขึ้น 10 วัน 10 พื้นที่ ระหว่างวันที่ 19 เมษายน – 31 กรกฎาคม 2567 แบ่งเป็นสถานีรถไฟฟ้าบีทีเอส 7 แห่ง และรถไฟฟ้าสายสีทอง 1 แห่ง ได้แก่ สถานีห้าแยกลาดพร้าว (N9), สถานีบางหว้า (S12), สถานีสนามกีฬาแห่งชาติ (W1), สถานีสำโรง (E15), สถานีปากน้ำ (E19), สถานีเจริญนคร (G2), สถานีแยก คลปอ. (N23) และสถานีวัดพระศรีมหาธาตุ (N17) ส่วนอีก 2 แห่ง จะจัดขึ้นในพื้นที่โรงเรียน และชุมชนที่อยู่ใกล้เคียงบริเวณสถานีรถไฟฟ้าบีทีเอส และจะเปิดอบรมวันละ 2 รอบต่อ 1 พื้นที่ แบ่งเป็นรอบเช้า ตั้งแต่เวลา 10.00-12.00 น. และรอบบ่ายตั้งแต่เวลา 13.00-15.00 น. ยกเว้นในวันที่ 19 เมษายน 2567 ซึ่งเป็นวันพิธีเปิด จะมีการอบรมเพียงรอบเดียว คือเวลา 13.00-15.00 น. ประชาชนที่สนใจสามารถลงทะเบียนเข้าอบรมฟรี! ผ่าน QR CODE หรือบริเวณพื้นที่จัดงานของโครงการ ตั้งแต่วันนี้เป็นต้นไป จนกว่าผู้เข้าร่วมโครงการจะครบตามจำนวน หรือสิ้นสุดโครงการ ซึ่งการอบรมในแต่ละรอบจะสามารถรองรับผู้เข้าอบรมได้ทั้งหมด 50 คน



อย่างไรก็ตามโครงการอบรม CPR และเครื่อง AED เป็นกิจกรรมที่บริษัทฯ ได้ดำเนินการอย่างต่อเนื่องตลอดหลายปีที่ผ่านมา เพื่อให้พนักงานมีความพร้อมในการช่วยเหลือผู้โดยสาร และใช้อุปกรณ์กู้ชีพได้อย่างถูกต้อง ก่อนนำส่งโรงพยาบาล และลดความเสี่ยงการเสียชีวิตของผู้เจ็บป่วยฉุกเฉิน จากอาการหัวใจวายเฉียบพลัน ซึ่งปัจจุบันรถไฟฟ้าบีทีเอสได้ติดตั้งเครื่อง AED แล้วทั้งหมด 60 สถานี และในพื้นที่ศูนย์ซ่อมบำรุง 4 แห่ง รวมทั้งหมด 67 เครื่อง นอกจากนี้ได้ติดตั้งเครื่อง AED ในพื้นที่สถานีรถไฟฟ้าสายสีทอง และศูนย์ซ่อมบำรุง อีกจำนวน 4 เครื่อง พร้อมมีแผนที่จะติดตั้งเครื่อง AED ให้เพิ่มขึ้นอย่างต่อเนื่อง เพื่อให้สามารถช่วยเหลือผู้โดยสารได้ทันทีเมื่อเกิดเหตุ

สามารถสอบถามรายละเอียดเพิ่มเติมได้ที่ ศูนย์ลูกค้าสัมพันธ์บีทีเอส โทรศัพท์ 02 - 617- 6000 Line official : @btsskytrain และ Facebook Page : รถไฟฟ้าบีทีเอส

**ขอขอบพระคุณ**

**ฝ่ายสื่อสารองค์กร**

“วันเด็ก” ขึ้นรถไฟฟ้าฟรี (13-1-67)

**วันเด็ก**  
13 มกราคม 2567

เด็กเดินทางฟรี...แบบไร้รอยต่อ 3 จังหวัดกับ  
**บีทีเอส บีอาร์ที**  
และรถไฟฟ้าสายสีทอง  
**ฟรี ทุกสถานี**  
(บีอาร์ที เดินทางฟรีไม่ต้องติดต่อบัตร)

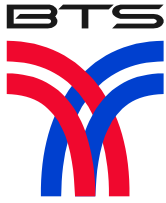
สำหรับเด็ก..ที่สูงไม่เกิน 140 ซม.  
หรืออายุไม่เกิน 14 ปี  
มาแสดงตัวที่ห้องจำหน่ายตั๋ว เพื่อรับ  
**“บัตรโดยสาร ฟรี”**  
และขึ้น - ลงสถานีเดียวกัน

เด็ก 1 คน ค่อบัตร 1 ใบ  
ผู้ปกครอง...ชำระค่าโดยสารปกติ

วันที่ 13 มกราคม 2567  
ตั้งแต่ 06.00 - 24.00 น.

สอบถามรายละเอียดเพิ่มเติมได้ที่ ศูนย์ลูกค้าสัมพันธ์ 0 2617 6000

Logos: Facebook, LINE, Twitter, YouTube, and other social media icons, along with logos of the organizing agencies including the Ministry of Transport and the BTS Skytrain.



# ข่าวประชาสัมพันธ์

วันที่ 5 มกราคม พ.ศ. 2567

## รถไฟฟ้าบีทีเอส-บีอาร์ที-สายสีทอง มอบของขวัญวันเด็กแห่งชาติ อายุไม่เกิน 14 ปี นั่งฟรี ตลอดสาย

นายสุรพงษ์ เลหาะอัญญา กรรมการผู้อำนวยการใหญ่ บริษัท ระบบขนส่งมวลชนกรุงเทพ จำกัด (มหาชน) ผู้ให้บริการรถไฟฟ้าบีทีเอส กล่าวว่า เนื่องในวันเด็กแห่งชาติ ซึ่งจัดขึ้นทุกปีในวันเสาร์ที่สองของเดือนมกราคม โดยปีนี้ตรงกับวันเสาร์ที่ 13 มกราคม 2567 บริษัทฯ เปิดให้เด็กที่มีความสูงไม่เกิน 140 เซนติเมตร หรืออายุไม่เกิน 14 ปี ที่เดินทางมากับผู้ปกครอง และขึ้น – ลงสถานีเดียวกัน เดินทางฟรีตลอดสายทุกเส้นทาง ทั้งส่วนต่อขยายสายสุขุมวิท และสายสีลม รวมถึงรถโดยสารด่วนพิเศษบีอาร์ที และรถไฟฟ้าสายสีทอง โดยเด็ก 1 คน ต่อบัตรโดยสาร 1 ใบ ส่วนผู้ปกครองชำระค่าโดยสารปกติ ในวันเสาร์ที่ 13 มกราคม 2567 ตั้งแต่เวลา 06.00 น. ถึง 24.00 น. เพื่อให้เด็ก และเยาวชนทุกคนซึ่งเป็นอนาคตของชาติ ได้เดินทางไปท่องเที่ยว สถานที่ต่าง ๆ ตามแนวเส้นทางรถไฟฟ้าบีทีเอส รถโดยสารด่วนพิเศษบีอาร์ที และรถไฟฟ้าสายสีทอง พร้อมกับครอบครัว ได้อย่างสะดวกสบาย นอกจากนี้ บริษัทฯ ได้จัดเจ้าหน้าที่คอยดูแลอำนวยความสะดวกให้กับเด็ก และผู้ปกครองเดินทาง ได้อย่างปลอดภัย โดยสามารถติดต่อขอรับบัตรโดยสารเดินทางฟรี ได้ทุกสถานีที่หน้าห้องตั๋วโดยสาร

บริษัทฯ ขอเชิญชวนน้อง ๆ และผู้ปกครองทุกท่าน ร่วมเดินทางท่องเที่ยวในวันหยุดตามแนวรถไฟฟ้าบีทีเอส เริ่มต้นด้วย สวนน้ำโพโรโระ อควาพาร์ค กรุงเทพฯ สวนน้ำลอยฟ้าที่มีขนาดใหญ่ บนชั้น 6 ห้างสรรพสินค้า เซ็นทรัลบางนา ตกแต่งด้วยธีมการ์ตูน “โพโรโระ เพนกวินป่วนก๊วนขั้วโลก” ภายในมีสระน้ำ 9 จุด และสไลด์เดอร์ 4 แบบ ที่ได้รับการการันตีความปลอดภัยระดับโลก สามารถลงรถไฟฟ้าบีทีเอสสถานีอุดมสุข (E12) ทางออกที่ 1 หรือ 3 และต่อ shuttle bus ของศูนย์การค้าเซ็นทรัล บางนา หรือลองมาเรียนรู้กับ ศูนย์วิทยาศาสตร์เพื่อการศึกษา ท้องฟ้าจำลอง แหล่งเรียนรู้ด้านวิทยาศาสตร์ และเทคโนโลยี ในรูปแบบพิพิธภัณฑ์การศึกษา ภายในอาคารมีการจัดแสดง โดมท้องฟ้าจำลอง พร้อมการบรรยายให้ความรู้ด้านดาราศาสตร์ และภูมิศาสตร์ สามารถลงรถไฟฟ้าบีทีเอส สถานีเอกมัย (E7) ทางออกที่ 2 หรือจะมาเที่ยวเล่นกันที่ พิพิธภัณฑ์เด็กกรุงเทพมหานคร ซึ่งในปีนี้นำมาจัดกิจกรรม “The Little Sea Guardian” กิจกรรมเรียนรู้ปลูกจิตสำนึก รักษาสิ่งแวดล้อมได้ท้องทะเล สามารถลงทะเบียนร่วมกิจกรรม ณ จุดลงทะเบียนได้ที่หน้างาน ตั้งแต่เวลา 08.00 น. หรือ ลงทะเบียนออนไลน์ผ่าน Google Forms ได้ตั้งแต่วันที่ 5 มกราคม 2567 เป็นต้นไป สามารถลงรถไฟฟ้าบีทีเอสสถานีหมอชิต (N8) ทางออกที่ 1 และเดินเท้าต่ออีก 500 เมตร เพื่อเข้าสู่ตัวพิพิธภัณฑ์

สามารถสอบถามรายละเอียดเพิ่มเติมได้ที่ ศูนย์ลูกค้าสัมพันธ์บีทีเอส โทรศัพท์ 0 2 - 617- 6000

Line official : @btsskytrain หรือเช็คสถานะการเดินทางได้ที่ Application ‘BTS SkyTrain’ และ Facebook Page : รถไฟฟ้าบีทีเอส

ขอบพระคุณ  
ฝ่ายสื่อสารองค์กร





**ภาคผนวก 12ข**

เอกสารการประสานงาน เรื่อง  
ขอคืนพื้นที่ที่ได้รับอนุญาตให้ก่อสร้าง

ที่ คค ๐๗๒๔.๖/๓๗๕



สำนักบำรุงทาง กรมทางหลวงชนบท  
๙ ถนนพหลโยธิน แขวงอนุสาวรีย์  
เขตบางเขน กรุงเทพฯ ๑๐๒๒๐

๒๑ กันยายน ๒๕๖๔

เรื่อง การส่งมอบพื้นที่และจัดส่ง AS-BUILT DRAWING ของงานก่อสร้างโครงการระบบขนส่งมวลชน  
ขนาดรองสายสีทอง ระยะที่ ๑ (สถานีรถไฟฟ้ากรุงธนบุรี-สำนักงานเขตคลองสาน)

เรียน ผู้อำนวยการสำนักการจราจรและขนส่ง กรุงเทพมหานคร

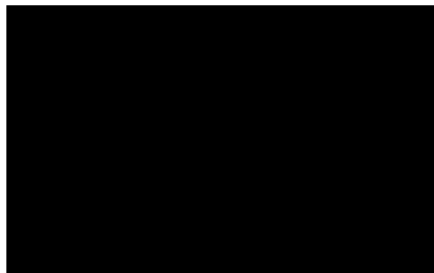
อ้างถึง หนังสือบริษัท กรุงเทพมหานคร จำกัด ที่ กธ. ๐๑/ร ๖๔๔/๖๔ วันที่ ๒๙ มีนาคม ๒๕๖๔

ตามที่ กรมทางหลวงชนบทได้อนุญาตให้สำนักการจราจรและขนส่ง กรุงเทพมหานคร  
ดำเนินการก่อสร้างโครงการระบบขนส่งมวลชนขนาดรองสายสีทอง ระยะที่ ๑ (สถานีรถไฟฟ้ากรุงธนบุรี-  
สำนักงานเขตคลองสาน) โดยมอบหมายให้บริษัท กรุงเทพมหานคร จำกัด เป็นผู้ดำเนินการขออนุญาต และได้  
ดำเนินการดังกล่าวเรียบร้อยแล้ว จึงขอส่งมอบคืนพื้นที่พร้อมส่ง AS-BUILT DRAWING ของงานที่ดำเนินการ  
ก่อสร้างจริง นั้น

กรมทางหลวงชนบท ได้ตรวจสอบพื้นที่ก่อสร้างโครงการระบบขนส่งมวลชนขนาดรองสายสีทอง  
ระยะที่ ๑ (สถานีรถไฟฟ้ากรุงธนบุรี-สำนักงานเขตคลองสาน) พบว่าพื้นที่ดังกล่าวอยู่ในสภาพเรียบร้อย

จึงเรียนมาเพื่อโปรดทราบ

ขอแสดงความนับถือ



กลุ่มบำรุงสะพาน/ถนน ในเขต กทม. และปริมณฑล

โทร.๐-๒๕๕๑-๕๒๑๖ (ปริวัณน์)

ไปรษณีย์อิเล็กทรอนิกส์ drrsaraban@dr.go.th

www.drr.go.th

สำนักบำรุงทาง  
รับวันที่ ๒๙ มี.ค. ๒๕๖๔  
เลขที่รับ 3249.



A64-50

กรมทางหลวงชนบท  
รับวันที่ ๒๙ มี.ค. ๒๕๖๔  
เลขที่รับ ๒๒๑๕

THE KRUNGTHEP THANAKOM CO., LTD.

ที่ กธ. 01/ร ๖44 ๖4

29 มีนาคม 2564

กลุ่มบำรุงสะพาน  
รับวันที่ 0 มี.ค. ๒๕๖๔  
เลขที่รับ 683

เรื่อง ขอส่งคืนพื้นที่ที่ได้รับอนุญาตให้ก่อสร้าง

โครงการระบบขนส่งมวลชนขนาดรองสายสีทอง ระยะที่ 1 (สถานีรถไฟฟ้ากรุงธนบุรี-สำนักงานเขตคลองสาม)

เรียน อธิบดีกรมทางหลวงชนบท

อ้างถึง หนังสือที่ กค ๐๗๒๔.๖/๑๑๔๖๕

ลงวันที่ ๒๓ พฤศจิกายน ๒๕๖๑

สิ่งที่ส่งมาด้วย 1. แบบ As-Built Drawing และ Digital File

จำนวน 3 ชุด

2. รายงานการเปลี่ยนแปลงรูปแบบงานก่อสร้าง

จำนวน 1 ชุด

ตามที่กรุงเทพมหานครได้มอบหมายให้บริษัท กรุงเทพธนาคม จำกัด เป็นผู้ดำเนินการโครงการระบบขนส่งมวลชนขนาดรองสายสีทอง ระยะที่ 1 (สถานีรถไฟฟ้ากรุงธนบุรี-สำนักงานเขตคลองสาม) โดยบริษัทได้รับอนุญาตจากกรมทางหลวงชนบทให้เข้าพื้นที่เพื่อดำเนินการก่อสร้างโครงการบริเวณถนนกรุงธนบุรี ตามที่อ้างถึง นั้น

เนื่องด้วย ผู้รับเหมางานโยธาของบริษัทได้ดำเนินการก่อสร้างโครงการ รวมทั้งได้ปรับปรุงพื้นที่ตั้งแต่บริเวณถนนกรุงธนบุรี (สถานีรถไฟฟ้ากรุงธนบุรี (G1)) ถึงแยกเจริญนครใต้ (แยกเป๊ปปี้) เสร็จเรียบร้อยแล้ว ซึ่งตามเงื่อนไขประกอบการเข้าพื้นที่เพื่อดำเนินการก่อสร้าง ข้อ 16. ระบุว่า “เมื่อดำเนินการแล้วเสร็จ ผู้ได้รับอนุญาตต้องแจ้งให้หน่วยงานของกรมทางหลวงชนบทในพื้นที่ที่เกี่ยวข้องทราบเพื่อตรวจสอบความเรียบร้อย พร้อมทั้งจัดทำแบบตามที่ได้ก่อสร้างจริง (As-Built Plan) ในรูปแบบเอกสารและ Digital File จำนวน 3 ชุด ส่งมอบให้หน่วยงานของกรมทางหลวงชนบทในพื้นที่ที่เกี่ยวข้องไว้เป็นหลักฐาน...” ตามรายละเอียดที่อ้างถึง

บัดนี้ บริษัทได้ดำเนินการตามเงื่อนไขดังกล่าวเสร็จเรียบร้อยแล้ว จึงขอส่งคืนพื้นที่บริเวณดังกล่าว โดยขอส่งแบบการก่อสร้างจริง (As-Built Plan) มีรายละเอียดตามสิ่งที่ส่งมาด้วย 1. เพื่อประกอบการตรวจสอบความเรียบร้อย อย่างไรก็ตาม บริษัทมีความจำเป็นที่จะต้องก่อสร้างงานที่ปรับปรุงรูปแบบงานก่อสร้างบางรายการไปจากรูปแบบที่ได้รับอนุญาตไว้ มีรายละเอียดตามสิ่งที่ส่งมาด้วย 2.

ทั้งนี้ บริษัทได้มอบหมายให้ นายรัฐสิทธิ์ เข้มกลัด หมายเลขโทรศัพท์ (084) 454-2416 อีเมล: ratthasit.kg@gmail.com เป็นผู้ประสานงานในการนัดหมายเข้าทำการตรวจสอบและรายละเอียดอื่นๆต่อไป

จึงเรียนมาเพื่อโปรดพิจารณา

กลุ่มระบบขนส่งมวลชน โทร:02-168-3368 ต่อ 735

ที่ คค ๐๗๒๔.๖/๓๖๖๔



สำนักบำรุงทาง กรมทางหลวงชนบท  
๙ ถนนพหลโยธิน แขวงอนุสาวรีย์  
เขตบางเขน กรุงเทพฯ ๑๐๒๒๐

๒๖ กันยายน ๒๕๖๔

เรื่อง การส่งมอบพื้นที่และจัดส่ง AS-BUILT DRAWING ของงานก่อสร้างโครงการระบบขนส่งมวลชน  
ขนาดรองสายสีทอง ระยะที่ ๑ (สถานีรถไฟฟ้ากรุงธนบุรี-สำนักงานเขตคลองสาน)

เรียน ผู้อำนวยการสำนักการจราจรและขนส่ง กรุงเทพมหานคร

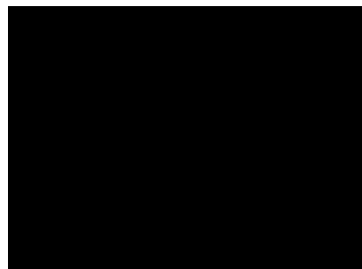
อ้างถึง หนังสือบริษัท กรุงเทพมหานคร จำกัด ที่ กธ. ๐๑/ร ๖๔๔/๖๔ วันที่ ๒๙ มีนาคม ๒๕๖๔

ตามที่ กรมทางหลวงชนบทได้อนุญาตให้สำนักการจราจรและขนส่ง กรุงเทพมหานคร  
ดำเนินการก่อสร้างโครงการระบบขนส่งมวลชนขนาดรองสายสีทอง ระยะที่ ๑ (สถานีรถไฟฟ้ากรุงธนบุรี-  
สำนักงานเขตคลองสาน) โดยมอบหมายให้บริษัท กรุงเทพมหานคร จำกัด เป็นผู้ดำเนินการขออนุญาต และได้  
ดำเนินการดังกล่าวเรียบร้อยแล้ว จึงขอส่งมอบคืนพื้นที่พร้อมส่ง AS-BUILT DRAWING ของงานที่ดำเนินการ  
ก่อสร้างจริง นั้น

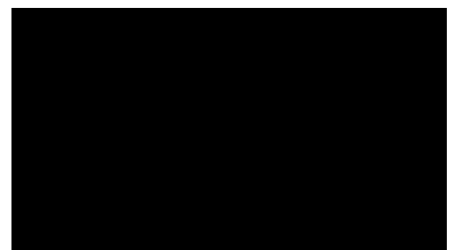
กรมทางหลวงชนบท ได้ตรวจสอบพื้นที่ก่อสร้างโครงการระบบขนส่งมวลชนขนาดรองสายสีทอง  
ระยะที่ ๑ (สถานีรถไฟฟ้ากรุงธนบุรี-สำนักงานเขตคลองสาน) พบว่าพื้นที่ดังกล่าวอยู่ในสภาพเรียบร้อย

จึงเรียนมาเพื่อโปรดทราบ

ขอแสดงความนับถือ



กลุ่มบำรุงสะพาน/ถนน ในเขต กทม. และปริมณฑล  
โทร.๐-๒๕๕๑-๕๒๑๖ (ปริวัฒน์)  
ไปรษณีย์อิเล็กทรอนิกส์ drrsaraban@drd.go.th  
www.drr.go.th





ภาคผนวก 13ข

แผนการจัดการด้านความปลอดภัย




# ขั้นตอนการดำเนินงานคุณภาพ : Safety Control

Doc. No.: QP-SFD-001 Rev. 06


ทบทวนเอกสาร (Document Review)		
Dept	คณะผู้ทบทวนเอกสาร (Review Committee)	อนุมัติโดย
COO	Chief Operating Officer	Sumit Srisantithum
FCDI	Financial Controller	Namthip Kimchun
FNDI	Finance Director	Visuth Udompitisub
IADI	Internal Audit Director	Pipop Intaratut
LGDI	Legal Director	Suramon Meemeskul
MTDI	Maintenance Director	Rachit Rugsasat(เทพ)
SSDI	Safety and Security Director	Nattachai Pradermchit
SPDI	Strategy and Planning Director	Surachet Sangchayosawat
ACD	Accounting Department Manager	Tuanjai Thumrongpichittanon
AED	Asset Management and Engineering Department Manager	Ekasit Krissanasmit
AMD	Administration Department Manager	Utaiwan Supsamarnwong
CCD	Corporate Communication Department Manager	Jittapim Hutchesson
FND	Finance Department Manager	Natcharee Sasithanasate
HRD	Human Resources Department Manager	Yuwadee Treekrutphan
IFD	Infrastructure Maintenance Department Manager	Chayut Butsri
ITD	Information Technology Department Manager	Usanee Namsiri
MPLD	Maintenance Planning and Logistic Department Manager	Pongsak Ratanamaethanont
OCD	Operations Control Department Manager	Thinnakrit Suksanguan
OSD	Operations Support Department Manager	Jiraporn Nithisahakul
PMD	Services Planning and MIS Department Manager	Krit Liutanakul
QUD	Quality Department Manager	Chayapan Munde(เทพ)
RSD	Rolling Stock Maintenance Department Manager	Porntaep Archapaditkul
SCD	Security Department Manager	Tripetch Wongniwatkajorn
SSD	Station Services Department Manager	Thanavut Sangkasanya
SUD	System Utility Maintenance Department Manager	Suchat Denkitkul
TCD	Train Control and Communication Maintenance Department Manager	Piyachai Chu-Ame
TND	Training Department Manager	Dhagool Singhanig
TSD	Train Services Department Manager	Thawatchai Plobthung

ผู้รับผิดชอบและผู้มีอำนาจ (Responsible & Authorized Persons' Signature)		
จัดทำโดย (Prepared by)	ทบทวนโดย (Reviewed by)	อนุมัติโดย (Approved by)
Artiroj Konghome (Group Operations Safety Section Manager)	Jaruporn Sateinsawad (Operations Safety Division Manager)	Worakit Paniswasdi (Safety Department Manager)
วันที่ 30/01/2024	วันที่ 30/01/2024	วันที่ 30/01/2024

	Quality Procedure: Safety Control			
	Doc. No.: QP-SFD-001	Rev.: 06	Effective Date: 20/02/24	Page 2 / 11


ประวัติการเปลี่ยนแปลงเอกสาร  
(Change History Record)

รายละเอียดการแก้ไข (Change Description)					DAR No.	วัน ประกาศใช้ (Eff. Date)
Rev.	หน้า (Page)	ก่อนแก้ไข (Before)	หน้า (Page)	หลังแก้ไข (After)		
06	4	2. Definition	5	<b>Revised edition</b> Accident: Adverse events that may be caused by unexpected, unplanned, or uncontrolled leading to injury, illness, work-related disability, death, loss or damage to the property, environment, public. Incident: An adverse event that has resulted in an accident or near miss. Near Miss: An event that has the potential to cause injury or damage. Add Serious Near miss: An event that has the potential to cause serious injury or severe damage according to the nature of events in Appendix 1.	DCC0014/24	20/02/2024
	6	3. References and Forms	7	<b>Cancel</b> FM-SFD-001 Weekly: Operations Inspection List SF-SFD-039: รูปแบบความผิดพลาดของมนุษย์ (Types of Human Error)		
05	5	3. References and Forms	6	<b>3. References and Forms</b>  เพิ่ม - FM-SFD-038 - FM-SFD-039 - SD-SFD-010	DCC0073/21	15/06/2021

	<b>Quality Procedure: Safety Control</b>			
	<b>Doc. No.: QP-SFD-001</b>	<b>Rev.: 06</b>	<b>Effective Date: 20/02/24</b>	<b>Page 3 / 11</b>


รายละเอียดการแก้ไข (Change Description)					DAR No.	วัน ประกาศใช้ (Eff. Date)
Rev.	หน้า (Page)	ก่อนแก้ไข (Before)	หน้า (Page)	หลังแก้ไข (After)		
	9	<b>4.4 Flow Chart: Incident Investigation Procedure</b>  - Investigation Panel: conclude investigation report with attachment from relevant Div. or Independent Investigator	10	<b>4.4 Flow Chart: Incident Investigation Procedure</b>  - Investigation Panel: conclude investigation report with attachment from relevant Div. or Independent Investigator  เพิ่มเอกสารอ้างอิง No. 25 - 27		
04	8	<b>3. References and Forms</b>	9	<b>3. References and Forms</b>  ยกเลิก - FM-SFD-002: Safety Inspection Checklist  เพิ่ม - FM-SFD-027: แบบตรวจความปลอดภัยสถานี่ - FM-SFD-028: แบบตรวจความปลอดภัยขบวนรถไฟฟ้า - FM-SFD-029: แบบตรวจความปลอดภัยห้องศูนย์ควบคุมการเดินรถ - FM-SFD-030: แบบตรวจความปลอดภัยผู้รับเหมา Contractor แก้ไข FM-SFD-026: Check Completion Investigation	DCC0192/19	02/01/2020



	<b>Quality Procedure: Safety Control</b>			
	<b>Doc. No.: QP-SFD-001</b>	<b>Rev.: 06</b>	<b>Effective Date: 20/02/24</b>	<b>Page 4 / 11</b>

รายละเอียดการแก้ไข (Change Description)					DAR No.	วัน ประกาศใช้ (Eff. Date)
Rev.	หน้า (Page)	ก่อนแก้ไข (Before)	หน้า (Page)	หลังแก้ไข (After)		
	9	<b>4.1 Flow Chart: Operations Inspection Procedure</b>	10	แก้ไข หมายเลขเอกสารอ้างอิง		
	12	<b>4.4 Flow Chart: Incident Investigation Procedure</b>	13	แก้ไข หมายเลขเอกสารอ้างอิง		

**Note:** Change history record of QP-SFD-001 rev.00-03 was kept in share point service  
<http://btssps/documentreview/DocumentHistoryRecords/default.aspx>


	<b>Quality Procedure: Safety Control</b>			
	<b>Doc. No.: QP-SFD-001</b>	<b>Rev.: 06</b>	<b>Effective Date: 20/02/24</b>	<b>Page 5 / 11</b>

## 1. Scope


This document covers safety control on BTS Operations and interface activities i.e. operations inspection plan and conduction, corrective / preventive process, accident / incident report, incident investigation procedure.

## 2. Definition

CAR	=	Corrective Action Request form, which is used for recording nonconformities and corrective action taken.
Corrective Action (CA)	=	Action to eliminate the cause of a detected nonconformity or other undesirable situation
Preventive Action (PA)	=	Action to eliminate the cause of a potential nonconformity or other undesirable potential situation
COO	=	Chief Operating Officer
OI	=	Operations Inspector
SFD	=	Safety Department
SFDM	=	Safety Department Manager
OPSVM	=	Operations Safety Division Manager
SFAVM	=	Safety Assurance Division Manager
SSDI	=	Safety & Security Director
MC	=	Management Committee
SMC	=	Safety Management Committee
Accident	=	Adverse events that may be caused by unexpected, unplanned, or uncontrolled leading to injury, illness, work-related disability, death, loss or damage to the property, environment, public.
Incident	=	An adverse event that has resulted in an accident or near miss.
Near Miss	=	An event that has the potential to cause injury or damage.
Serious Near miss	=	An event that has the potential to cause serious injury or severe damage according to the nature of events in Appendix 1.
Catastrophic Incident	=	Multiple fatality, Catastrophic property, environmental damage and required independent investigation from external agency.
Critical Incident	=	Single death, Serious bodily injury, severe illness or partial system loss or Serious equipment or environmental damage, substantial incidents also include which: <ul style="list-style-type: none"> <li>- may seriously affect the progress of the project;</li> <li>- may cause legal and substantial financial liabilities to company;</li> <li>- may adversely affect the image and reputation of company;</li> <li>- significant or serious accidents involving member(s) of the public;</li> <li>- acts of civil unrest occurring on BTS system;</li> <li>- amputation;</li> <li>- dislocation of the shoulder, hip, knee or spine;</li> <li>- loss of sight (temporary or permanent);</li> <li>- any other injury: unconsciousness; or requiring resuscitation or admittance to hospital for more than 24 hours other than for observation.</li> </ul>
Major Incident	=	Safety Implication that is significantly drawn attention from the public on the service. Serious injury to person within system or cause from system. Major damage to system or public cause from system. Note : Definition “Major Incident” in this document have been referred to only this document.

	<b>Quality Procedure: Safety Control</b>			
	<b>Doc. No.: QP-SFD-001</b>	<b>Rev.: 06</b>	<b>Effective Date: 20/02/24</b>	<b>Page 6 / 11</b>


Minor Incident	=	Incident not affecting Train service (e.g. Train failure which disturb the train service, but Operations can be clear themselves) or Minor assistance by external services may be called in – e.g. Paramedic, District Police
Minor Passenger injury	=	More than First Aid, require medical treatment of injuries at hospital such as; stitches, fracture to fingers, thumb or toes, one-time treatment of injuries etc. and where admission to hospital is not required.
Serious Passenger Injury	=	Serious passenger injuries refer to those which require admission to hospital for observation or treatment immediately after an accident, include injuries due to trespassing onto the track injury involving unsafe condition of BTSC equipment / operation, but exclude suicide, attempted suicide, brawls between passengers or injuries due to passenger's own medical conditions.
Serious Staff and Contractor Injury	=	Serious Staff and Contractor injuries refer to those which require admission to hospital for observation or treatment immediately after an accident and resulting in the staff's absence from duty 1 shift or more.
Fatality	=	The failure of a BTSC system, structure, plant and equipment, which causes the death of a person whilst on BTSC assets.
Lost time injury accident	=	An unplanned event, which causes injury to staff resulting in the staff's absence from duty 1 shift or more.
Investigation Panel	=	Investigation Committee compose of representative from incident originator i.e. TSD, OCD, SSD, ORD and etc. that attend in investigation with SFD and TND. In addition to may require some concerned department i.e. Relevant maintenance department, SCD.
Significant Incident	=	The incident within system or cause from system which lead or potential lead to major incident caused by equipment failure, unsafe condition, unsafe act including breach procedure or regulation on safety implication by staff, contractor or involved person.
NOP	=	Normal Operations Plan
EOP	=	Emergency Operations Plan
Safety incident	=	Circumstances which are likely to cause injury. Persons or damage to property. Including prejudicial to the limit Ability to work as usual. Hazardous conditions, whether at the level of. Or a little more serious than the one in the picture of the bus to work. The event would not happen, but when. Occurred to cause losses to come. They may as a result, the. The severity of the incident from the action without it. Intentionally or not expected before it can control and avoid it at that time. Cause damage Send impact from virtual switches and property.
Criteria of safety incident	=	Personal injury, Property damage, Misuse, Breach procedure /Rule and Regulation

	<b>Quality Procedure: Safety Control</b>			
	<b>Doc. No.: QP-SFD-001</b>	<b>Rev.: 06</b>	<b>Effective Date: 20/02/24</b>	<b>Page 7 / 11</b>

### 3. References and Forms

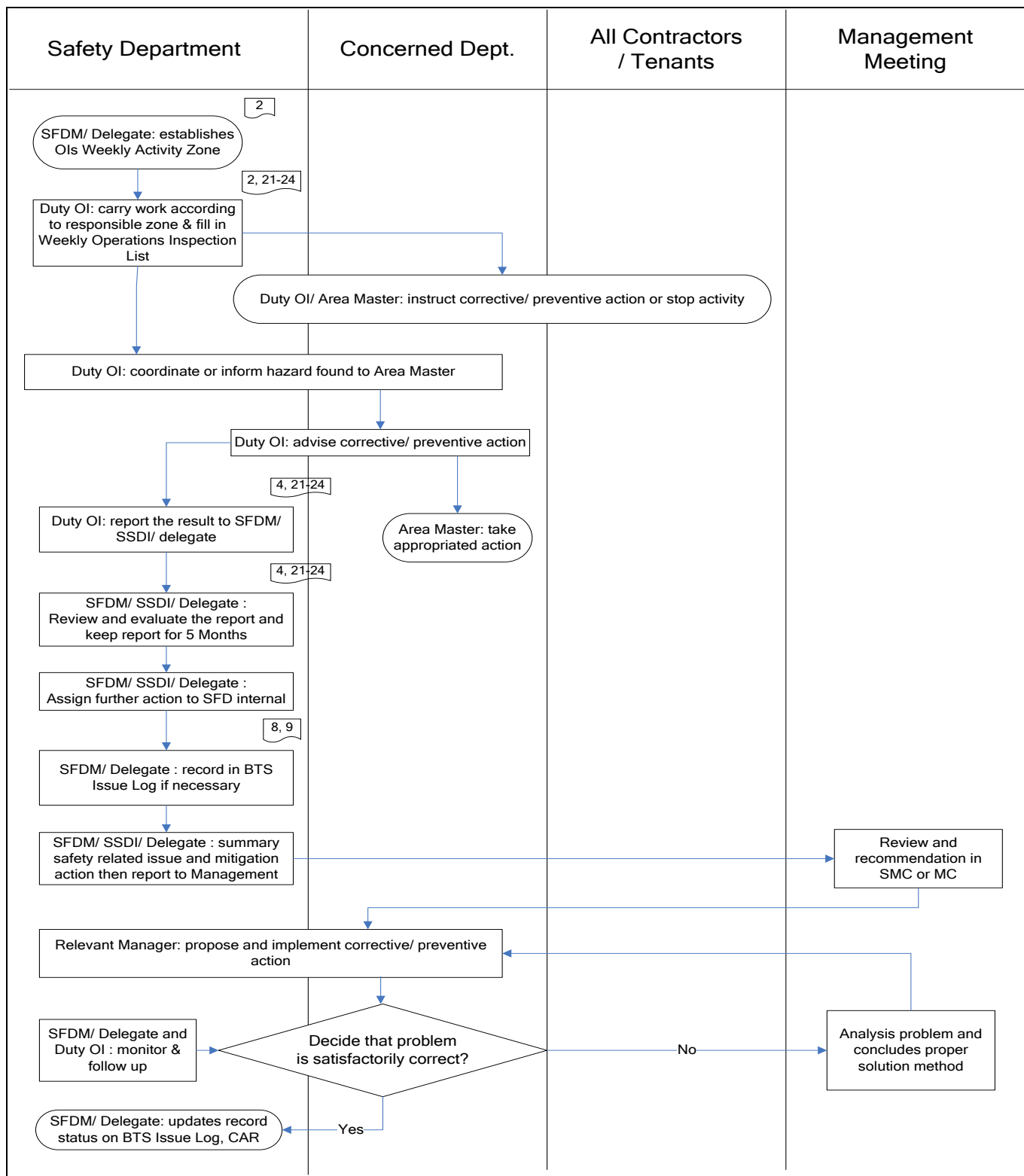
No.	Document No.	Description
1	500E.PLN.005	Operations Safety Plan
2	-	OI Report
3	FM-SFD-006	Incident Report
4	FM-SFD-007	Investigation Report
5	HM-SFD-001	Responsibility and Composition of the Hazard Management Committee
6	HM-SFD-002	BTS Hazard Analysis Control Procedure
7	HM-SFD-003	BTS Issue Log Operating Procedure
8	HM-SFD-004	Hazard Log Operating Procedure
9	WI-SFD-011	Incident Reporting and Primary Investigation Report Writing
10	500E.PLN.004	Emergency Operations Plan
11	500T.PRO.005	Operation Procedure Manual for CCR
12	500T.PRO.001	Operation Procedure Manual for Driver
13	500T.PRO.003	Operation Procedure Manual for Station
14	QP-QUD-002	Corrective and Preventive Action
15	FM-QUD-001	Corrective Action Request (CAR)
16	FM-QUD-005	Follow up
17	FM-SFD-007	Primary Incident Investigation Report
18	FM-SFD-026	Check Completion Investigation
19	FM-SFD-027	แบบตรวจความปลอดภัย สถานี
20	FM-SFD-028	แบบตรวจความปลอดภัยขบวนรถไฟฟ้า
21	FM-SFD-029	แบบตรวจความปลอดภัยห้องศูนย์ควบคุมการเดินรถ
22	FM-SFD-030	แบบตรวจความปลอดภัยผู้รับเหมา Contractor
23	FM-SFD-038	แบบฟอร์มวิเคราะห์สาเหตุของปัญหา (Root Cause Analysis)
24	SD-SFD-010	แนวทางในการวิเคราะห์ปัจจัยมนุษย์ (Human Factor Analysis Guideline)



	Quality Procedure: Safety Control			
	Doc. No.: QP-SFD-001	Rev.: 06	Effective Date: 20/02/24	Page 8 / 11

#### 4. Flow Chart: Safety Control

##### 4.1 Flow Chart: Operations Inspection Procedure





## Quality Procedure: Safety Control

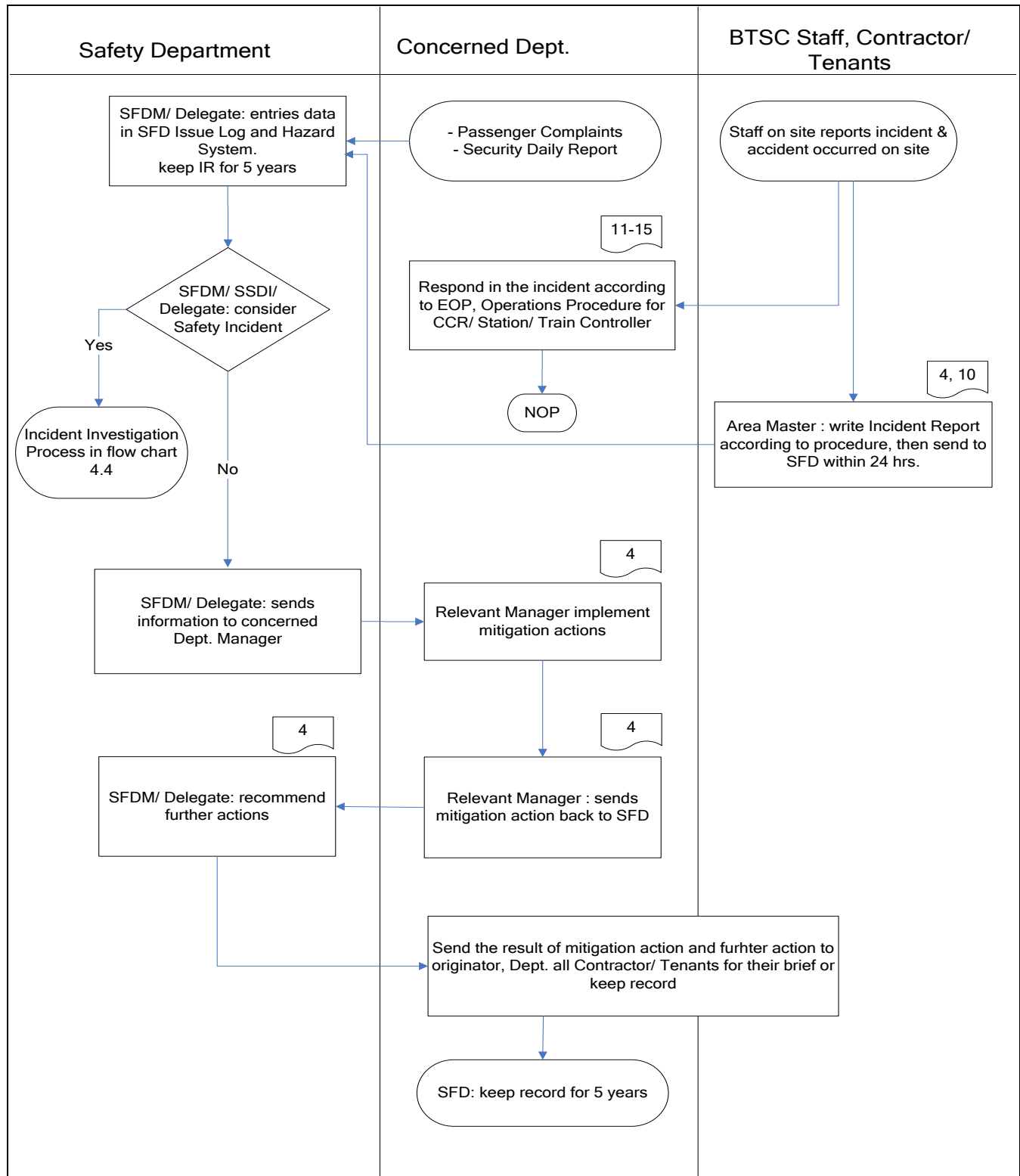
Doc. No.: QP-SFD-001


Rev.: 06

Effective Date: 20/02/24

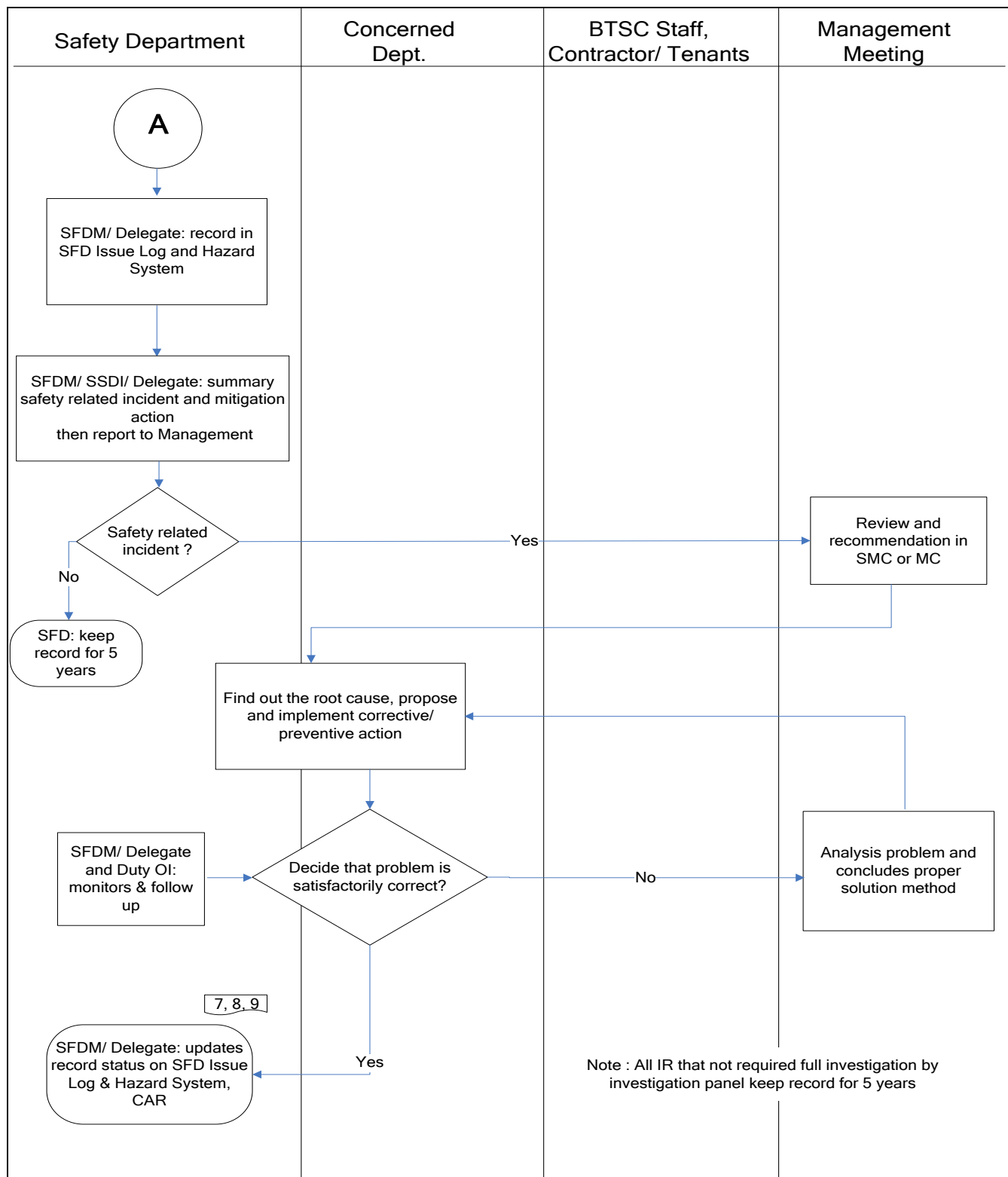
Page 9 / 11

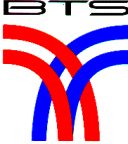
### 4.2 Flow Chart: Incident Handling



	Quality Procedure: Safety Control			
	Doc. No.: QP-SFD-001	Rev.: 06	Effective Date: 20/02/24	Page 10 / 11

#### 4.3 Flow Chart: Reporting Procedure



	<b>Quality Procedure: Safety Control</b>		
	<b>Doc. No.: QP-SFD-001</b>	<b>Rev.: 06</b>	<b>Effective Date: 20/02/24</b> <b>Page 11 / 11</b>

#### 4.4 Flow Chart: Incident Investigation Procedure

